

Les analyses de selles

Les définitions

La **coprologie** est l'étude des matières fécales

La **coproculture** est la culture des bactéries présentes dans les matières fécales

La **coproscopie** est l'examen au microscope des matières fécales

A quoi sert une analyse de selles ?

Elle est utile dans le cadre d'une recherche de parasites ou de pathologie du système digestif notamment l'insuffisance pancréatique exocrine.

Comment prélevez les selles ?

Il est conseillé de prélever les selles en intra rectal pour la recherche du parvovirus, ou juste après la défécation. Si vous avez un chat, veillez à ce que les selles soient exemptes de litière.

Si vous recherchez des parasites précis, tel le *Giardia duodenalis* responsable de la giardiose, *Aelurostrongylus abstratus* responsable de la bronchite vermineuse du même nom ou *Angiostrongylus vasorum* responsable de l'angiostrongylose pulmonaire, il vous est recommandé d'effectuer 3 prélèvements et de les emmener le plus rapidement possible au cabinet vétérinaire car ces parasites sont fragiles.

Dans les autres cas, vous pouvez garder les selles au réfrigérateur 24 h (+4°) dans un pot propre et à l'abri de la lumière.

Les parasites intestinaux

Les vers ronds

- **Ascarides**



Image todaysveterinarypractice.com

Les chats et les chiens les contractent en léchant leur fourrure et leurs pattes qui ont été en contact avec une source contaminée, en buvant de l'eau contaminée, en ingérant de la terre ou des matières fécales contaminées par des œufs et des larves ou en mangeant des rongeurs, des oiseaux et des insectes infectés. Les chiots sont souvent infectés par la mère in utero. Ils peuvent également être infectés pendant la lactation. Les vers ronds sont les plus dangereux pour les jeunes chiots et chatons, car le parasite draine les nutriments de l'organisme de l'animal, ce qui peut entraîner une malnutrition, des problèmes respiratoires et une occlusion intestinale.

- **Les ankylostomes** (*Anacylostoma tubaeforme* chez les chats, *Anacylostoma caninum* chez les chiens)



Image veterinarypracticenews.com

Bien que rare en France, il est à noter que ce parasite infeste une large population des renards présents dans l'hexagone. Les chiens et chats les contractent en ingérant des larves qui pénètrent dans le corps par la peau ou la muqueuse de la bouche. Ils peuvent également être transmis par la mère pendant

la gestation ou lors de la lactation, mais pas chez le chat. Les ankylostomes se fixent à la paroi intestinale et se nourrissent du sang de leur hôte. Ils peuvent provoquer une anémie, une faiblesse et une malnutrition, ce qui est particulièrement dangereux pour les chatons, les chiots et les animaux âgés.

- **Les trichocéphales** (trichures)



Image extremeviruses.org

Ce sont de petits vers fins en forme de fouet qui vivent dans le gros intestin des chiens. Ils sont extrêmement rares chez les chats en France. Les chiens les acquièrent en ingérant des œufs provenant d'un sol ou de matières fécales contaminés. Les œufs sont excrétés en petit nombre, il faut donc parfois plusieurs examens d'échantillons de selles pour les détecter. Cela peut rendre le diagnostic d'une infection par les trichocéphales difficile. Les trichocéphales peuvent provoquer des diarrhées, des selles sanglantes, et une perte de poids

Les vers plats (ou ténias)

- **Dipylidium**



Image Wikipédia

C'est un parasite constitué de nombreux petits segments ayant la taille d'un grain de riz. Au fur et à mesure que le dipylidium se développe dans l'intestin, ces segments se détachent et passent dans les selles et on peut parfois les voir ramper près de l'anus ou à la surface d'une selle fraîche. Les segments (proglottis) contiennent des œufs qui sont libérés dans l'environnement lorsque le proglottis se dessèche et dont les larves de puces se nourrissent. Les animaux sont contaminés en avalant une puce infectée en se toilettant ou se mordillant

▪ Echinocoques



Image ministère de l'agriculture

Il existe 2 types d'échinocoques en France :

- *Echinococcus multilocularis* : on le trouve dans la moitié nord de la France et il est un parasite du renard. Les œufs du parasite sont ingérés par des petits

rongeurs, les parasites forment alors des kystes dans le foie. Les chiens et les chats qui chassent peuvent se contaminer à leur tour en mangeant les rongeurs infectés

- *Echinococcus granulosus* : on le trouve dans la moitié sud de la France. Le ver adulte est un parasite de l'intestin du chien. Ses œufs sont évacués dans les crottes de chien et peuvent être avalés par des herbivores lorsqu'ils se retrouvent sur l'herbe notamment les moutons, mais les vaches, les porcs et les chèvres peuvent également être atteints. Une fois avalés par un herbivore, les œufs se transforment en larves qui forment des kystes volumineux dans les poumons et le foie. Les chiens se recontaminent en mangeant les viscères crus de ces animaux. Les chats semblent plus résistants à ce parasite

▪ **Taenia**



Image petbasics.com

Il existe plusieurs espèces de taenia. Les voies d'infection les plus courantes sont l'ingestion de petits rongeurs, lapins ou l'ingestion de puces elles même infectées. Les ténias vivent dans l'intestin grêle, leur tête étant enfouie dans la paroi. Ils sont relativement inoffensifs pour votre animal, mais peuvent occasionnellement provoquer de légers troubles gastro-intestinaux

Les protozoaires

▪ **Coccidie**

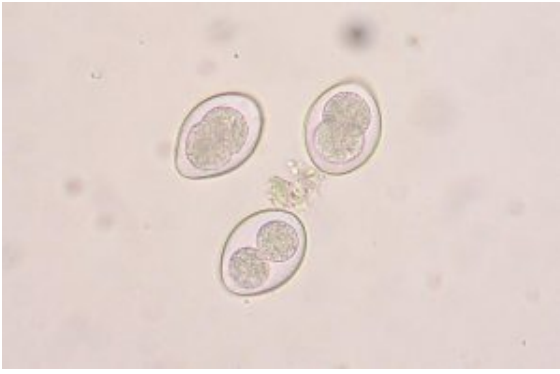


Image VCAhospitals.com

Les coccidies sont des organismes unicellulaires qui infectent les intestins des chiens et des chats. Ils ne peuvent être détectés que par un examen microscopique des selles de votre animal. Votre animal s'infecte en ingérant des fèces, de la terre contaminées ou des hôtes intermédiaires tels que des souris. Ce parasite est particulièrement fréquent chez les animaux jeunes et stressés. Après l'infection, les coccidies se déplacent vers les intestins et détruisent la paroi intestinale, ce qui empêche l'absorption des nutriments. Cela provoque une diarrhée sévère et une déshydratation. Dans certains cas, l'infection peut même entraîner la mort. Il n'existe pas de produits permettant de tuer l'organisme. Le traitement vise à stopper la reproduction de l'organisme afin de permettre au système immunitaire de l'animal de prendre le relais et de combattre l'infection. Le traitement dure généralement de quelques jours à quelques semaines.

▪ **Giardia**

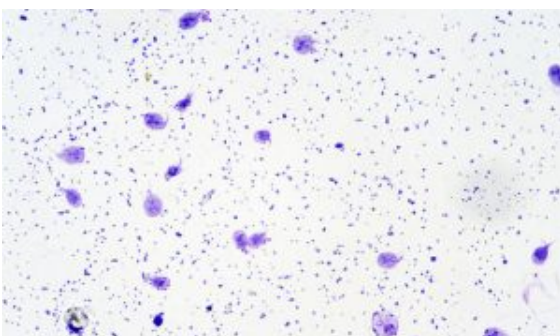


Image Petcoach.com

Le giardia est un organisme unicellulaire qui parasite l'intestin grêle des chiens et des chats. Les animaux sont infectés par l'ingestion de la forme kystique de cet organisme à partir d'eau et de nourriture contaminées. Le diagnostic s'effectue par un examen microscopique des selles. Il peut être très difficile à détecter.

Comme les coccidies, la giardia se déplace vers les intestins et endommage la muqueuse de la paroi intestinale, réduisant ainsi l'absorption des nutriments. Les symptômes de la maladie sont des selles molles chroniques à une diarrhée aqueuse abondante. Il y a souvent du mucus mélangé. Une perte de poids, une léthargie, une déshydratation et une anorexie peuvent également survenir. Le traitement peut être difficile car il existe un haut degré de recontamination du patient et une résistance à plusieurs médicaments.

NB : Les informations fournies dans cet article sont données à titre informatif uniquement et ne remplacent en aucun cas l'avis, le diagnostic ou le traitement d'un vétérinaire. Si votre animal présente des symptômes ou un problème de santé, consultez rapidement un vétérinaire

Plus d'infos

[Coprologie et coproculture](#)

[Diagnostiquer une giardiose](#)

[Les parasites internes du chien](#)

[Les parasites internes du chat](#)