

# Le diabète

Le diabète une maladie hormonale dans laquelle le pancréas perd sa capacité à produire de l'insuline, ou bien qui se déclare lorsqu'il y a une surproduction de l'hormone de libération du glucose : le glucagon

Il existe deux formes principales de diabète chez le chien comme chez le chat :

- Le diabète insipide
- Le diabète sucré

## Les causes

- **Pour le diabète insipide central** : Défaut de fabrication d'hormone antidiurétique (ADH ou vasopressine) par l'hypothalamus et stocké dans l'hypophyse.
- **Pour le diabète insipide néphrogénique primaire** : déficience rénale face à l'hormone antidiurétique qui se retrouve dans le sang.
- **Pour le diabète insipide néphrogénique secondaire** : malformation congénitale
- **Pour le diabète insipide néphrogénique psychogène** : dérèglement passager du à une maladie psychologique
- **Pour le diabète sucré de type 1** (diabète mellitus) : maladie auto immune dans laquelle le pancréas ne parvient pas à produire correctement l'insuline. Le glucose ne peut donc pas entrer dans les cellules pour produire l'énergie. Ce type de diabète n'est pas causé par l'alimentation, mais elle joue un rôle important pour le maintien de la bonne santé de votre animal. Votre animal devra recevoir un traitement à vie.  
Elle est plus fréquente chez le chien.
- **Pour le diabète sucré de type 2** : il est la résultante de l'obésité et donc de l'alimentation. Le pancréas ne réagit pas correctement à l'insuline (insulinorésistance) ou il fait une mauvaise utilisation de l'insuline (hyperinsulinisme).  
Elle est plus fréquente chez le chat.
- **Pour le diabète sucré de type 3** : souvent la conséquence de

## l'aggravation du type 2 (insulinodéficience)

### Les symptômes

Pour tous les diabètes :

- Augmentation de la soif
- Augmentation des urines
- Lorsque la soif et l'émission de mictions sont augmentées on parle de PUPD (Polyuro-Polydipsie)
- Perte de poids et augmentation anormale de l'appétit
- Faiblesse générale
- Cataracte.

### Le pancréas et l'insuline

#### LE DIABÈTE SUCRÉ CHEZ LE CHIEN ET LE CHAT

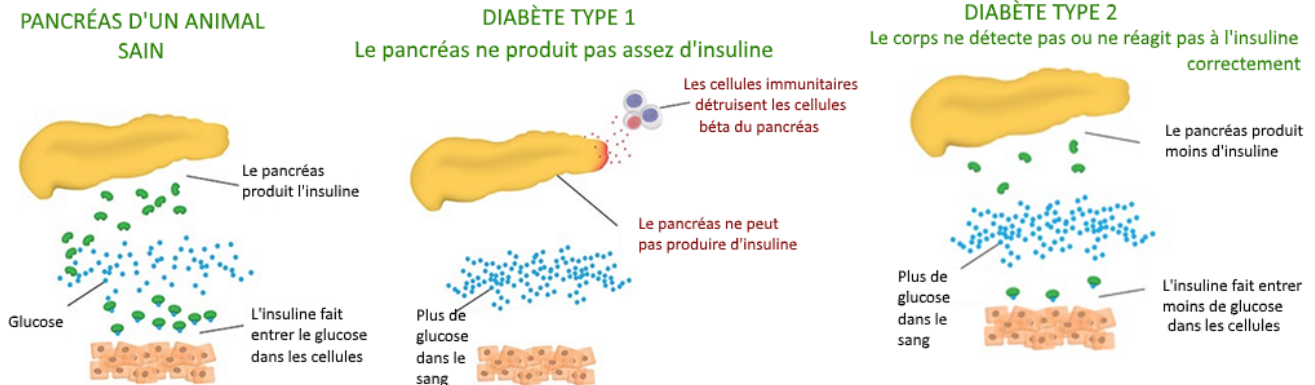


Image tirée du site Plantation Pet Health Center

Le pancréas sécrète majoritairement des enzymes digestives, mais une partie de cet organe est composée de cellules *bêta* (regroupées en amas appelés les îlots de Langerhans) qui produisent l'insuline. Les cellules *alpha* (également partie des îlots de Langerhans) produisent le glucagon.

*L'insuline fonctionne comme une clé, elle permet au glucose de pénétrer dans les cellules de l'organisme : dans les muscles, dans les tissus adipeux et dans le foie où il va pouvoir être transformé et stocké. Le glucose diminue alors dans le sang.*

*Une autre hormone, le glucagon, permet de libérer le glucose stocké dans le foie, en dehors des repas, lors d'une baisse énergétique ou d'une baisse de glycémie.*

*C'est l'équilibre de ces hormones qui permet de maintenir la glycémie stable dans le corps. En cas de diabète, ce système de régulation ne fonctionne pas.*

*Source*

### **Les traitements du diabète sucré**

Votre vétérinaire vous a probablement prescrit des injections d'insuline, à faire à son cabinet ou à injecter vous-même. En passant au cru il va falloir revoir les doses et la fréquence des injections, surtout lors de la transition. Il est donc crucial que votre praticien vous suive dans votre démarche de changement d'alimentation. En effet un surdosage d'insuline peut avoir des graves répercussions immédiates sur la santé de votre chien, chat ou furet.

Pour pouvoir suivre la glycémie de votre animal et donc adapter les injections d'insuline, je vous recommande fortement d'avoir chez vous un glucomètre. C'est un achat qui peut s'avérer onéreux (de 40 à 130 € sans compter les bandelettes) mais qui vous permettra d'être autonome et de réagir rapidement. N'hésitez pas à demander conseils à votre praticien pour vous aider dans le choix le plus pertinent de l'appareil.

NB : les symptômes d'une hyperglycémie sont parfois les mêmes que ceux d'une hypoglycémie

### **Les traitements du diabète insipide**

Votre vétérinaire vous prescrira des médicaments en fonction de son diabète insipide.

S'il s'agit de diabète insipide central, cela consistera le plus souvent en l'instillation d'ADH sous forme de gouttes dans l'œil ou par le nez, soit par comprimés

Malheureusement, l'administration d'hormones n'est pas efficace dans le cas de diabète insipide néphrogénique

Pour un diabète néphrogénique psychogène, une thérapie comportementale couplée à un anxiolytique pourra vous être recommandée

Dans tous les cas, il est important de ne pas restreindre l'accès à l'eau, car dans le cadre de cette pathologie une déshydratation peut survenir très rapidement (4 à 6 heures)

## L'alimentation

L'alimentation industrielle riche en hydrates de carbone (glucide dont amidon), contribue au diabète sucré en causant certaines pathologies comme l'obésité ou les pancréatites. Mais l'alimentation n'est pas toujours en cause, les facteurs génétiques ou d'âge sont également à prendre en compte.

Changer pour une alimentation naturelle et biologiquement appropriée, c'est-à-dire composée uniquement de viande, d'os charnus et d'organes, est la meilleure solution.

Que ce soit pour votre chien, votre chat ou votre furet, vous débuterez de façon classique (consultez nos guides du débutant) en ayant au préalable consulté votre vétérinaire pour adapter le traitement. Il est primordial d'ajuster les injections d'unités d'insuline dès le premier jour du changement alimentaire.

Si votre animal est atteint de diabète insipide, un régime pauvre en sodium a eu des résultats favorables chez certains chiens

	Sodium mg/100 g		Sodium mg/100 g
Bœuf (faux filet)	32,2	Lapin	56,3
Bœuf (macreuse)	37,9	Mouton (épaule)	90,5
Bœuf (côte)	48,3	Mouton (viande)	86,4
Bœuf (steak)	58,7	Porc (côte)	49,2
Caille (viande)	49	Porc (travers)	48,3
Canard	56,9	Porc (filet)	72,3
Dinde (aile)	55	Poulet (pilon)	91
Dinde (escalope)	82,8	Poulet (cuisse)	92
		Poulet (filet sans peau)	54,6

Enfin, cet article ne prétend pas que l'alimentation puisse guérir votre animal, bien que des cas de rémission de diabète de type 2 aient été constatés avec le

passage à un régime cru. Je vous enjoins vivement à effectuer un suivi strict de votre chien auprès d'un professionnel ayant une opinion positive sur cette alimentation.

De même, les conseils et l'accompagnement que nous vous apportons sur notre groupe Facebook, sont toujours basés sur le diagnostic posé par votre praticien et n'interfèrent ni ne remettent en question les traitements médicaux proposés.

**NB : Les informations fournies dans cet article sont données à titre informatif uniquement et ne remplacent en aucun cas l'avis, le diagnostic ou le traitement d'un vétérinaire. Si votre animal présente des symptômes ou un problème de santé, consultez rapidement un vétérinaire**

## Plus d'infos

Diabète sucré chez le chien : causes et symptômes

Quelles sont les causes du diabète chez le chien ? Les signes, les symptômes et ce qu'il faut faire pour y remédier

Diabète insipide

Diabète insipide central

Diabète insipide néphrogénique

Diabète insipide chez le chien

Gestion du diabète félin : perspectives actuelles

Effets métaboliques de l'obésité et interaction avec les maladies endocriniennes

Crédit photo : Animobouffe.com